

**SECRETARÍA DISTRITAL DE SALUD DE BOGOTÁ D.C.  
SUBSECRETARIA DE SERVICIOS DE SALUD Y  
ASEGURAMIENTO**

**RIAS PARA LA ATENCION DE LOS  
PROBLEMAS, TRASTORNOS MENTALES Y DEL  
COMPORTAMIENTO Y EPILEPSIA  
(DEPRESION, DEMENCIA, SUICIDIO)**

**DIRECCIÓN DE PROVISIÓN DE SERVICIOS DE SALUD**

**Bogotá D.C., Septiembre 2017**

# QUE ES LO QUE QUEREMOS ALCANZAR ?



Brindar Atención Integral e Integrada en Salud Mental a **toda la población de Bogotá**, en el marco del modelo integral de atención en salud y de su operacionalización a través de la RIAS, mediante el desarrollo de estrategias específicas, dirigidas a la **promoción** y el **mantenimiento** de la salud mental, a la identificación y **gestión del riesgo** colectivo e individual y a la alta **resolutividad** en el abordaje de los problemas, trastornos mentales y eventos psicosociales de alta prioridad en salud pública, con pertinencia, oportunidad, accesibilidad, eficacia, eficiencia y efectividad.

# RUTA INTEGRAL DE ATENCIÓN EN SALUD EN EL MARCO DEL MIAS

## 1 Ruta integral de atención para la promoción y mantenimiento de la salud

Acciones realizadas en los entornos donde transcurre la vida y se desarrollan las personas

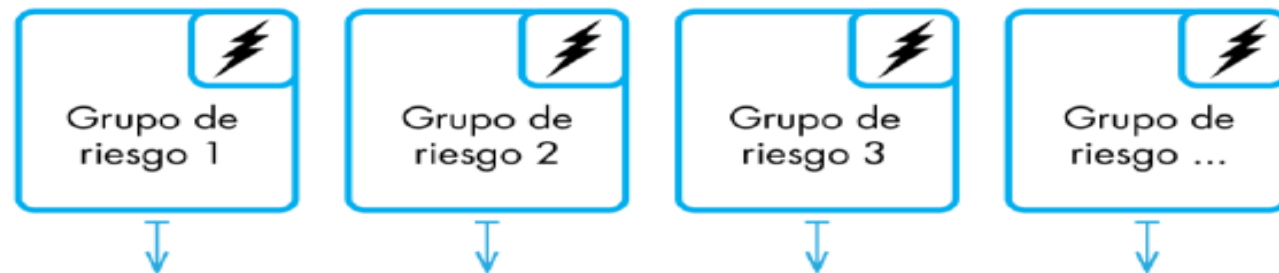


Físico y Motor / Socio-emocional / Cognitivo

Valoración en salud mental por curso de vida

## 2 Ruta integral de atención para grupos de riesgo

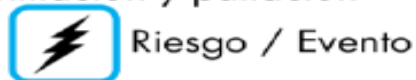
Acciones dirigidas a la identificación oportuna de factores de riesgo y su intervención



Grupos de Riesgo : 5  
Población con riesgo o trastornos psicosociales y del comportamiento

## 3 Rutas integrales de atención específica

Acciones de recuperación, rehabilitación y paliación

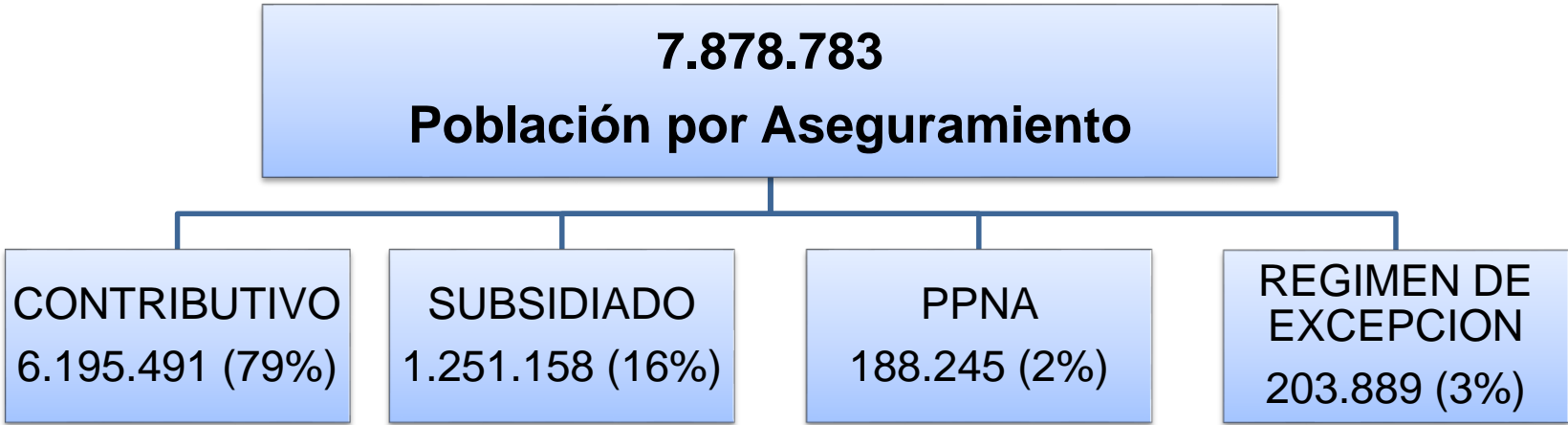


Epilepsia

# VARIABLES DEMOGRÁFICAS CARACTERIZACIÓN DE LA POBLACIÓN DE BOGOTÁ; D.C.



**7.878.783**  
**Población Bogotá**  
**Año 2015**



Fuente: Bogotá. Proyecciones de población 2005-2015,. DANE-Secretaría Distrital de Planeación SDP: Convenio específico de cooperación técnica No 096-2007



## Categorías de las Variables.

1. Demográficas
2. Servicios de atención en salud.
3. Capacidad Instalada  
(Infraestructura y talento humano )

## Fuentes de información.

1. Base de estado del aseguramiento población de Bogotá. Secretaria Distrital de Salud - Subsecretaria de Servicios de Salud y Aseguramiento - Dirección Aseguramiento y Garantía del Derecho a la Salud - Sub Dirección de Garantía del Aseguramiento, 02-2017.
2. Encuesta Nacional de Salud Mental 2015- MSPS.
3. Registro Individual de Atenciones en Salud.
4. Sistema de Información de Capacidad Instalada y Producción de Servicios de Salud.
5. Reporte directo Red Integrada de Servicios de Salud.

# CARACTERIZACIÓN DE LA POBLACIÓN CON TRASTORNOS MENTALES EN COLOMBIA SEGÚN ENSM 2015

## FUENTE: ENCUESTA SALUD MENTAL 2015

▪ **Prevalencias** cualquier Trastorno Mental por grupos de edad de:

- De 7 a 11 años (4,7%),
- De 12 a 17 años (4,4%)
- Mayores de 18 años (4,9%)

▪ % **Personas que acuden** a los servicios de salud con cualquier Trastorno Mental

- Menores de 18 años (40,2%)
- Mayores de 18 años (43,7%).

▪ % Personas que **asisten psicoterapia por psicología:**

- Menores de 18 (58,3%)
- Mayores de 18 años (62,7%) .

▪ Prevalencias de población con trastornos mentales y del comportamiento **con comorbilidades** de enfermedades crónicas:

- De 7 a 11 años (37%)
- De 12 a 17 años (28%)
- Mayor de 18 años (38%)



# CARACTERIZACIÓN DE LA POBLACIÓN CON TRASTORNOS MENTALES EN **BOGOTÁ**

## FUENTE: RIPS



- Frecuencia de Uso del servicio **consulta externa** en la población con déficit cognitivo y trastorno del desarrollo psicomotriz **en Bogotá**. (0,003637217589). (Datos RIPS)
- Frecuencias de Uso en atención de personas población menor de 18 años que requieren **hospitalización** en S.M: (0,00155710827371717), y mayor de 18 años (0,00570734052101855). (Datos RIPS)
- Frecuencia de uso **urgencias** salud mental total población **red pública**: (0,01878 9639). (Datos Sistema INF CIP-RIPS)
- % Personas en hospitalización general atendidas por **enlace** en salud mental: 18,64%



## FUENTE: DATOS RED INTEGRADA DE SERVICIOS DE SALUD

- % Personas **menores** de 18 años ( 36%) y de personas mayores de 18 años que requieren **Hospital Día** (40,8%) .(Dato Red Pública)
- % Personas en hospitalización general atendidas por **enlace** en salud mental: 18,64%
- % Personas que demandan atención por ser victimas de **violencias**. (41,6%) (Dato Red Pública)

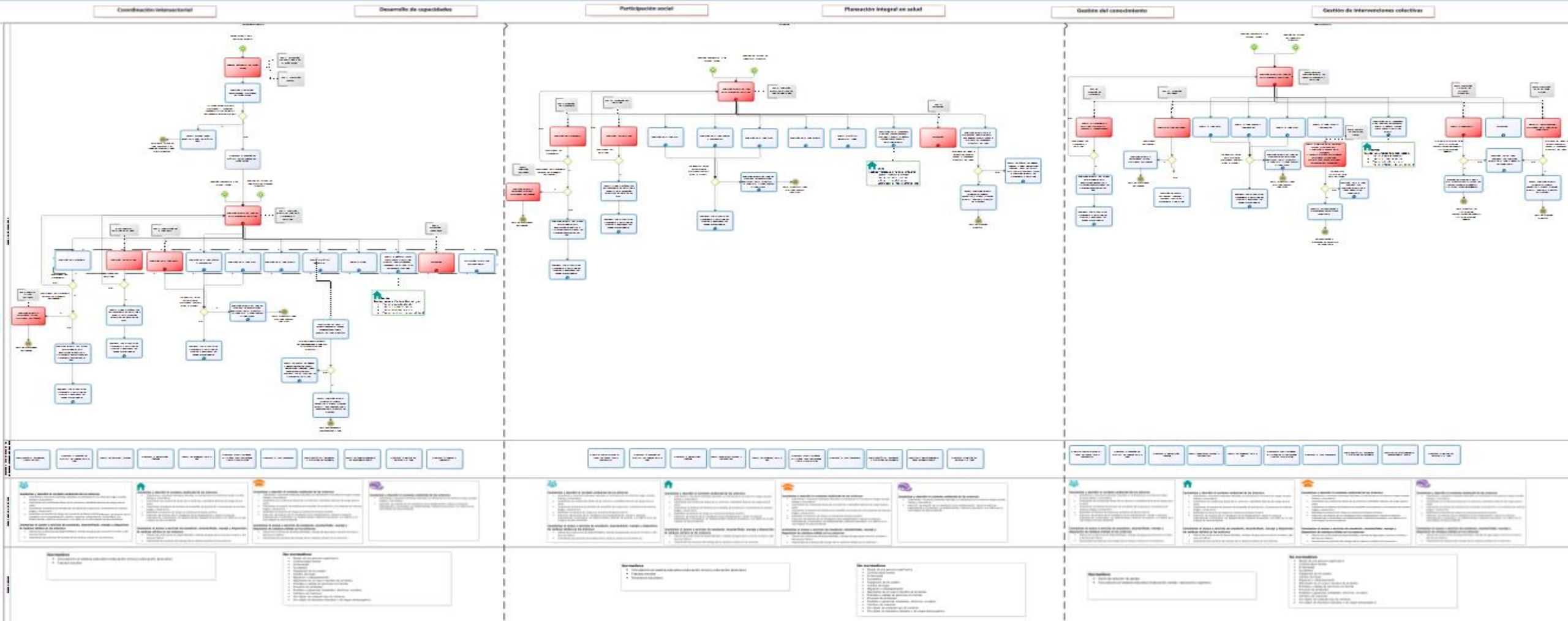


**RIAS**

**PROMOCION Y MANTENIMIENTO  
DE LA SALUD**

**SALUD MENTAL**

# RUTA DE PROMOCION Y MANTENIMIENTO POR CURSO DE VIDA



## Procesos Misionales

- Gestión de la prestación de servicios individuales
- Gestión de las intervenciones colectivas
- Vigilancia en Salud Pública
- Inspección, vigilancia y control sanitario
- Gestión del aseguramiento .

## Procesos Estratégicos

- Planeación integral de la salud
- Coordinación Intersectorial
- Desarrollo de capacidades
- Participación social
- Gestión del conocimiento

## Procesos de apoyo

- Gestión administrativa y financiera
- Gestión del talento humano
- Gestión de insumos en salud pública



# Rutas integrales de Atención (RIA) 1



- Educar en pautas de cuidado y crianza positivas
- Promover la adopción de prácticas de cuidado para la salud
- Promover la alimentación saludable
- Educar en derechos sexuales
- Promover la construcción de estrategias de afrontamiento frente a sucesos vitales
- Promover la sana convivencia
- Educar en prácticas de cuidado y protección del ambiente.
- Educar para el mantenimiento de un ambiente seguro
- Promover el ejercicio del derecho a la salud
- Promover el cuidado a cuidadores

# RUTA DE PROMOCION Y MANTENIMIENTO SALUD MENTAL PRIMERA INFANCIA 29 DIAS A 5 AÑOS

CATEGORÍA DE LA INTERVENCIÓN	INTERVENCIÓN/ ACCIONES DE GSP	DEFINICIÓN	TALENTO HUMANO EN SALUD
<b>Valorar la salud mental</b>	Valorar las áreas de ajuste psicosocial (familiar, escolar, social, cognitivo, emocional)	<p>Identificar factores de riesgo para trastornos de comportamiento, problemas y trastornos mentales, a través de una entrevista a los padres en busca de: stress, ansiedad, stress crónico en la madre, consumo de cigarrillo o de sustancias psicoactivas por parte del padre y la madre, depresión en la madre, ser ambos padres adolescentes, o ser padre mayor de edad.</p> <p><b>Tecnología:</b> Prueba tamiz (RQC) de salud mental, escala abreviada del desarrollo</p>	<b>Psicólogo, enfermera Profesional de salud entrenado</b>
		<p>Identificar factores de riesgo para conducta suicida a través de la entrevista con la madre acerca de episodios depresivos en la consulta inicial del recién nacido</p> <p><b>Tecnología:</b> Prueba tamiz (RQC) de salud mental, realizada al niño de cinco años Apgar Familiar : aplicado desde los tres años cada año</p>	<b>Psicólogo Profesional de salud entrenado</b>
		<p>Identificar factores de riesgo para cualquier tipo de violencia a través de la identificación de depresión en madres, abandono o maltrato por parte de padres y cuidadores. Lesiones físicas presentes en el niño, por exposición a la violencia</p> <p><b>Tecnología:</b> Valoración física, entrevista, Apgar familiar ,</p>	<b>Psicólogo Profesional de salud entrenado</b>

# RUTA DE PROMOCION Y MANTENIMIENTO SALUD MENTAL

## PRIMERA INFANCIA 29 DIAS A 5 AÑOS

CATEGORÍA DE LA INTERVENCIÓN	INTERVENCIÓN/ ACCIONES DE GSP	DEFINICIÓN	TALENTO HUMANO EN SALUD
<b>Valorar la salud mental</b>	Valorar los sucesos vitales y su influencia en la salud	<p>Valorar las estrategias de afrontamiento frente a sucesos vitales con el fin de prevenir alteraciones en la salud e identificar factores de riesgo para trastornos de comportamiento, problemas y trastornos mentales; así como valorar la red de apoyo y el grado de funcionalidad de los padres.</p> <p><b>Tecnología:</b> Educación en salud, entrevista</p> <p><b>Frecuencia de uso:</b></p>	<b>Psicólogo/a</b> <b>Médico/a</b> <b>psiquiatra</b>
	¿Presenta factores de riesgo para trastornos del comportamiento, problemas y trastornos mentales? Identificar factores de riesgo para problemas y trastornos mentales. Derivación a tramo de problemas y alteraciones mentales	SI: Derivación a tramo de atenciones para los problemas y alteraciones mentales.	<b>Profesional de salud entrenado</b>
	¿Presenta factores de riesgo para conducta suicida?	SI: Derivación al tramo de atenciones para los problemas y alteraciones mentales	<b>Profesional de salud entrenado</b>
	¿Presenta factores de riesgo para cualquier tipo de violencia?	SI: Derivación al tramo de atenciones a problemas de salud mental por violencias.	<b>Profesional de salud entrenado</b>

# RUTA DE PROMOCION Y MANTENIMIENTO SALUD MENTAL INFANCIA 6 A 11 AÑOS

CATEGORÍA DE LA INTERVENCIÓN	INTERVENCIÓN/ ACCIONES DE GSP	DEFINICIÓN	TALENTO HUMANO EN SALUD
Valorar la salud mental	Valorar las áreas de ajuste psicosocial (familiar, escolar, social , cognitivo, emocional)	<p>Identificar factores de riesgo para trastornos de comportamiento, problemas y trastornos mentales.</p> <p><b>Tecnología:</b> RQC :evaluación de síntomas mentales si se sospecha algún problema mental , Disc P permite indagar específicamente por ansiedad por separación, trastorno de pánico , ansiedad generalizada depresión, oposicionista desafiante , déficit de atención hiperactividad, trastorno de la conducta.</p>	<p><b>Psicólogo Profesional de salud entrenado</b></p>
		<p>Identificar factores de riesgo para conducta suicida: migración, conductas suicidas en la familia, abuso sexual, abandono en el cuidado</p> <p><b>Tecnología:</b> Prueba tamiz (RQC) de salud mental <b>Frecuencia de uso:</b></p>	<p><b>Psicólogo Profesional de salud entrenado</b></p>
		<p>Identificar factores de riesgo para cualquier tipo de violencia.</p> <p><b>Tecnología:</b> Cuestionario adaptado a la ENS y otros : Actitudes experiencias sobre violencia, incluyendo intrafamiliar, delincuencia organizada, por conflicto armado y desplazamiento . <b>Frecuencia de uso:</b></p>	<p><b>Psicólogo Profesional de salud entrenado</b></p>

# RUTA DE PROMOCION Y MANTENIMIENTO SALUD MENTAL INFANCIA 6 A 11 AÑOS

CATEGORÍA DE LA INTERVENCIÓN	INTERVENCIÓN/ ACCIONES DE GSP	DEFINICIÓN	TALENTO HUMANO EN SALUD
Valorar la salud mental	Valorar los sucesos vitales y su influencia en la salud	<p>Valorar las estrategias de afrontamiento frente a sucesos vitales (normativos y no normativos) con el fin de prevenir alteraciones en la salud e identificar factores de riesgo para trastornos de comportamiento, problemas y trastornos mentales.</p> <p><b>Tecnología:</b> cuestionario PCL ajustado : reacciones psicológicas a eventos traumáticos</p> <p><b>Frecuencia de uso:</b></p>	Psicólogo/a Médico/a psiquiatra
	¿Presenta factores de riesgo para trastornos del comportamiento, problemas y trastornos mentales?	SI: Derivación a tramo de atenciones para los problemas y alteraciones mentales.	
	¿Presenta factores de riesgo para conducta suicida?	SI: Derivación al tramo de atenciones para los problemas y alteraciones mentales	
	¿Presenta factores de riesgo para cualquier tipo de violencia?	SI: Derivación al tramo de atenciones para las violencias.	



# RUTA DE PROMOCION Y MANTENIMIENTO SALUD MENTAL ADOLESCENCIA 12 A 17 AÑOS

CATEGORÍA DE LA INTERVENCIÓN	INTERVENCIÓN/ ACCIONES DE GSP	DEFINICIÓN	TALENTO HUMANO EN SALUD	
<b>Valorar la salud mental</b>	Valorar las áreas de ajuste psicosocial (familiar, escolar, social, cognitivo, emocional)	Identificar factores de riesgo para trastornos de comportamiento, problemas y trastornos mentales. Como resistencia a la autoridad, involucrarse en sectas, consumo de drogas en la familia y en el adolescente, fracaso escolar , tener amigos que usen drogas, mostrar conductas antisociales. falta de afecto y abandono de los padres , fumar, reducción o aumento de la ingesta de alimentos, la privación de sueño  <b>Tecnología:</b> Prueba tamiz (SRQ) de salud mental: evaluación de síntomas mentales, APGAR FAMILIAR: evaluación del funcionamiento familiar, CUESTIONARIO BASADO EN LA ENS Y OTRAS: apoyos, confianza, seguridad, participación y discriminación, Audit C t Audit: identificación de patrones de uso de alcohol. ASSIST modificado: consumo de sustancias psicoactivas, PARTE DEL EAT-BULIT: conducta alimentaria	<b>Psicologo/a Psiquiatra trabajador social entrenados</b>	
		Identificar factores de riesgo para conducta suicida.  <b>Tecnología:</b> Prueba tamiz SRQ) de salud mental		
		Identificar factores de riesgo para cualquier tipo de violencia: adolescentes expuestos a bulling, acosados, con consumo de sustancias psicoactivos, adolescentes con déficit cognitivo, adolescentes con problemas físicos,  <b>Tecnología:</b> Cuestionario adaptado de la ENS : actitudes y e experiencias sobre la violencia, incluyendo intrafamiliar , delincuencia organizada, por conflicto armado y desplazamiento. <b>Frecuencia de uso:</b>		

# RUTA DE PROMOCION Y MANTENIMIENTO SALUD MENTAL ADOLESCENCIA 12 A 17 AÑOS

CATEGORÍA DE LA INTERVENCIÓN	INTERVENCIÓN/ ACCIONES DE GSP	DEFINICIÓN	TALENTO HUMANO EN SALUD
<b>Valorar la salud mental</b>	Valorar los sucesos vitales y su influencia en la salud	Valorar las estrategias de afrontamiento frente a sucesos vitales (normativos y no normativos) con el fin de prevenir alteraciones en la salud e identificar factores de riesgo para trastornos de comportamiento, problemas y trastornos mentales.  <b>Tecnología:</b> Cuestionario adaptado: eventos vitales generadores de stress, PCL: reacciones psicológicas a eventos traumáticos.	<b>Psicologo/a Psiquiatra trabajador social entrenados</b>
	¿Presenta factores de riesgo para trastornos del comportamiento, problemas y trastornos mentales? Identificar factores de riesgo para problemas y trastornos mentales. Derivación a tramo de problemas y alteraciones mentales	SI: Derivación a tramo de atenciones para los problemas y alteraciones mentales.	
	¿Presenta factores de riesgo para conducta suicida?	SI: Derivación al tramo de atenciones por suicidio	
	¿Presenta factores de riesgo para cualquier tipo de violencia?	SI: Derivación al tramo de atenciones para las violencias.	

# ruta de promocion y mantenimiento salud mental

## JUVENTUD 19 A 28 AÑOS

CATEGORÍA DE LA INTERVENCIÓN	INTERVENCIÓN/ ACCIONES DE GSP	DEFINICIÓN	TALENTO HUMANO EN SALUD
<b>Valorar la salud mental</b>	Valorar las áreas de ajuste psicosocial (familiar, escolar, social, cognitivo, emocional)		
	Valorar los sucesos vitales y su influencia en la salud	<p>Valorar las estrategias de afrontamiento frente a sucesos vitales (normativos y no normativos) con el fin de prevenir alteraciones en la salud e identificar factores de riesgo para trastornos de comportamiento, problemas y trastornos mentales.</p> <p><b>Tecnología:</b> <b>Frecuencia de uso:</b></p>	<b>Psicólogo/a Psiquiatra trabajador social entrenados</b>
	<p>¿Presenta factores de riesgo para trastornos del comportamiento, problemas y trastornos mentales?</p> <p>Identificar factores de riesgo para problemas y trastornos mentales. Derivación a tramo de problemas y alteraciones mentales</p>	SI: Derivación a tramo de atenciones para los problemas y alteraciones mentales.	
	¿Presenta factores de riesgo para conducta suicida?	SI: Derivación al tramo de atenciones para los problemas y alteraciones mentales	
	¿Presenta factores de riesgo para cualquier tipo de violencia?	SI: Derivacion al tramo de atenciones para las violencias.	

# RUTA DE PROMOCION Y MANTENIMIENTO SALUD MENTAL ADULTEZ 29 A 59 AÑOS

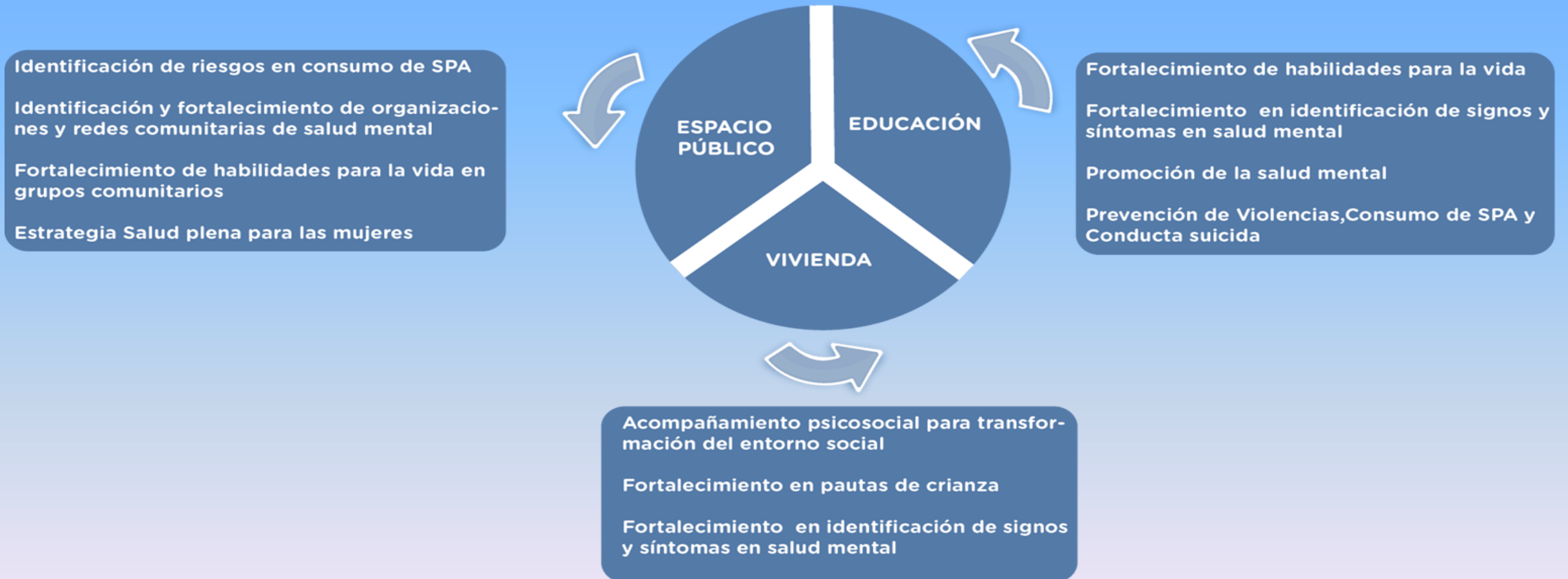
CATEGORÍA DE LA INTERVENCIÓN	INTERVENCIÓN/ ACCIONES DE GSP	DEFINICIÓN	TALENTO HUMANO EN SALUD
Valorar la salud mental	Valorar las áreas de ajuste psicosocial (familiar, escolar, social, cognitivo, emocional)	Identificar factores de riesgo para trastornos de comportamiento, problemas y trastornos mentales. <b>Tecnología:</b> <b>Frecuencia de uso:</b>	
		Identificar factores de riesgo para conducta suicida. <b>Tecnología:</b> <b>Frecuencia de uso:</b>	
		Identificar factores de riesgo para cualquier tipo de violencia. <b>Tecnología:</b> <b>Frecuencia de uso:</b>	
	Valorar los sucesos vitales y su influencia en la salud POS	Valorar las estrategias de afrontamiento frente a sucesos vitales (normativos y no normativos) con el fin de prevenir alteraciones en la salud e identificar factores de riesgo para trastornos de comportamiento, problemas y trastornos mentales. <b>Tecnología:</b> <b>Frecuencia de uso:</b>	
	¿Presenta factores de riesgo para trastornos del comportamiento, problemas y trastornos mentales? Identificar factores de riesgo para problemas y trastornos mentales. Derivación a tramo de problemas y alteraciones mentales	SI: Derivación a tramo de atenciones para los problemas y alteraciones mentales.	
	¿Presenta factores de riesgo para conducta suicida?	SI: Derivación al tramo de atenciones para los problemas y alteraciones mentales	
	¿Presenta factores de riesgo para cualquier tipo de violencia?	SI: Derivación al tramo de atenciones para las violencias.	
¿Presenta factores de riesgo o alteraciones relacionadas con el uso de Sustancias Psicoactivas -SPA?	SI: Derivación al tramo de atenciones para los trastornos asociados al uso de SPA		

# RUTA DE PROMOCION Y MANTENIMIENTO SALUD MENTAL VEJEZ 60 AÑOS Y MAS

CATEGORÍA DE LA INTERVENCIÓN	INTERVENCIÓN/ ACCIONES DE GSP	DEFINICIÓN	TALENTO HUMANO EN SALUD
Valorar la salud mental	Valorar las áreas de ajuste psicosocial (familiar, escolar, social, cognitivo, emocional)	Identificar factores de riesgo para trastornos de comportamiento, problemas y trastornos mentales. Tecnología: Prueba tamiz (SRQ) de salud mental: evaluación de síntomas mentales, Cuestionario adaptado: eventos vitales generadores de stress, PCL: reacciones psicológicas a eventos traumáticos. Minimental, posible demencia . Cuestionario elaborado por ENS: auto percepción, calidad subjetiva calidad de relaciones. <b>Tecnología:</b> <b>Frecuencia de uso</b>	
		Identificar factores de riesgo para conducta suicida. <b>Tecnología:</b> <b>Frecuencia de uso:</b>	
		Identificar factores de riesgo para cualquier tipo de violencia. <b>Tecnología:</b> <b>Frecuencia de uso:</b>	
	Valorar los sucesos vitales y su influencia en la salud	Valorar las estrategias de afrontamiento frente a sucesos vitales (normativos y no normativos) con el fin de prevenir alteraciones en la salud e identificar factores de riesgo para trastornos de comportamiento, problemas y trastornos mentales.  <b>Tecnología:</b> <b>Frecuencia de uso:</b>	
	¿Presenta factores de riesgo para trastornos del comportamiento, problemas y trastornos mentales? Identificar factores de riesgo para problemas y trastornos mentales. Derivación a tramo de problemas y alteraciones mentales	SI: Derivación a tramo de atenciones para los problemas y alteraciones mentales.	
	¿Presenta factores de riesgo para conducta suicida?	SI: Derivación al tramo de atenciones para los problemas y alteraciones mentales	
	¿Presenta factores de riesgo para cualquier tipo de violencia?	SI: Derivación al tramo de atenciones para las violencias.	
¿Presenta factores de riesgo o alteraciones relacionadas con el uso de Sustancias Psicoactivas -SPA?	SI: Derivación al tramo de atenciones para los trastornos asociados al uso de SPA		

# GESTIÓN INTEGRAL DEL RIESGO DE SALUD PLAN DE IINTERVENCIONES COLECTIVA BOGOTA

## ACCIONES DE SALUD MENTAL EN EL MARCO DEL PLAN DE INTERVENCIONES COLECTIVAS



# GESTIÓN INTEGRAL DEL RIESGO DE SALUD

## PROCESOS TRANSVERSALES

### GOBERNANZA

- Agenciamiento en instancias locales.
- Respuestas territoriales en el marco de planes locales sectoriales e intersectoriales.
- Gestión de rutas intersectoriales.

### GESTION DE PROGRAMAS Y ACCIONES DE INTERES EN SALUD PUBLICA

- Planeación
- Direccionamiento estratégico.
- Gestión de información.
- Asistencia técnica en IPS.



# GESTIÓN INTEGRAL DEL RIESGO DE SALUD

## ORIENTACION TELEFONICA EN SALUD MENTAL

### Línea Psicoactiva 018000112439

Brindar orientación, intervención breve, canalización y seguimiento a la población del Distrito de Bogotá, en eventos asociados al consumo y riesgo del consumo de Sustancias Psicoactivas (SPA)  
Atendida de Lunes a Sábado de 7 am a 10 pm por profesionales de psicología



### Línea 106

Brinda espacios de comunicación no presencial que favorecen la salud mental de la ciudadanía a través de acciones de fomento y promoción de practicas saludables como de prevención de factores de riesgo, mediante diferentes canales de comunicación (voz, chat y buzón)  
atendida 24 horas al día por profesionales de psicología



### Línea Púrpura Distrital 018000112137 Whatsapp: 3007551846

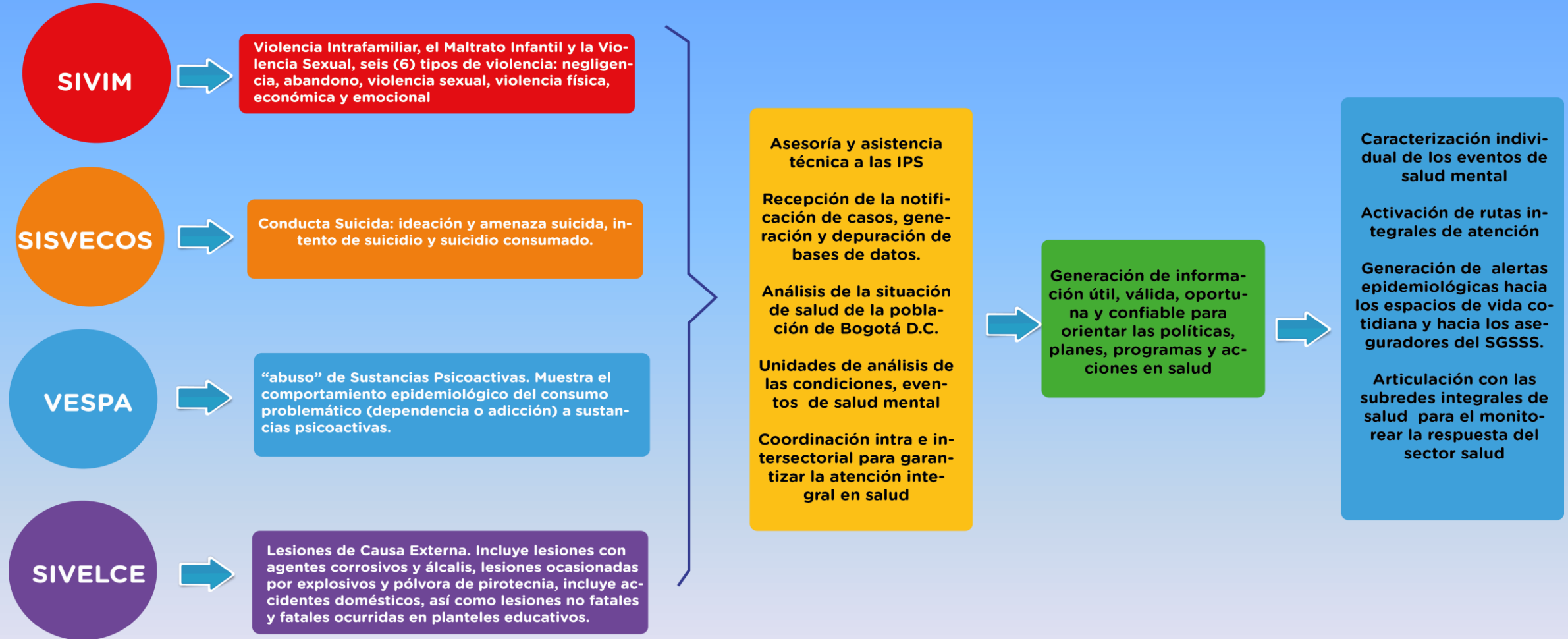
Mujeres que escuchan mujeres  
Estrategia conjunta entre Secretaría de Salud y secretaria de la mujer.  
Ofrece escucha y orientación a mujeres mayores de 18 años, desde el enfoque de genero para la prevención de las violencias contra las mujeres y la promoción de la salud plena atendida 24 horas al día por profesionales de enfermería, psicología y trabajo social





# IMPLEMENTACIÓN DE LA GESTIÓN INTEGRAL DEL RIESGO DE SALUD

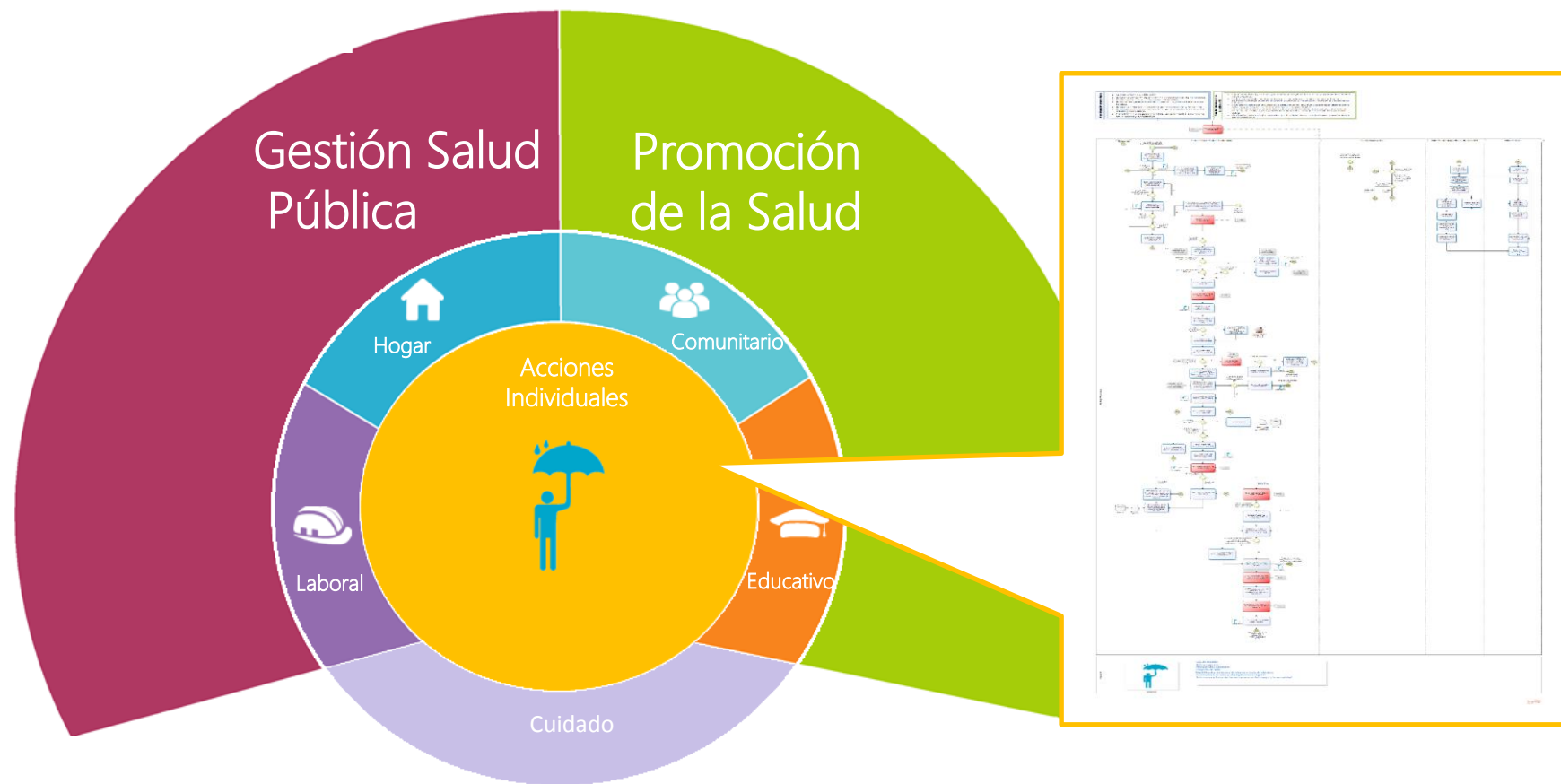
## SISTEMAS DE VIGILANCIA EPIDEMIOLÓGICA EN SALUD MENTAL



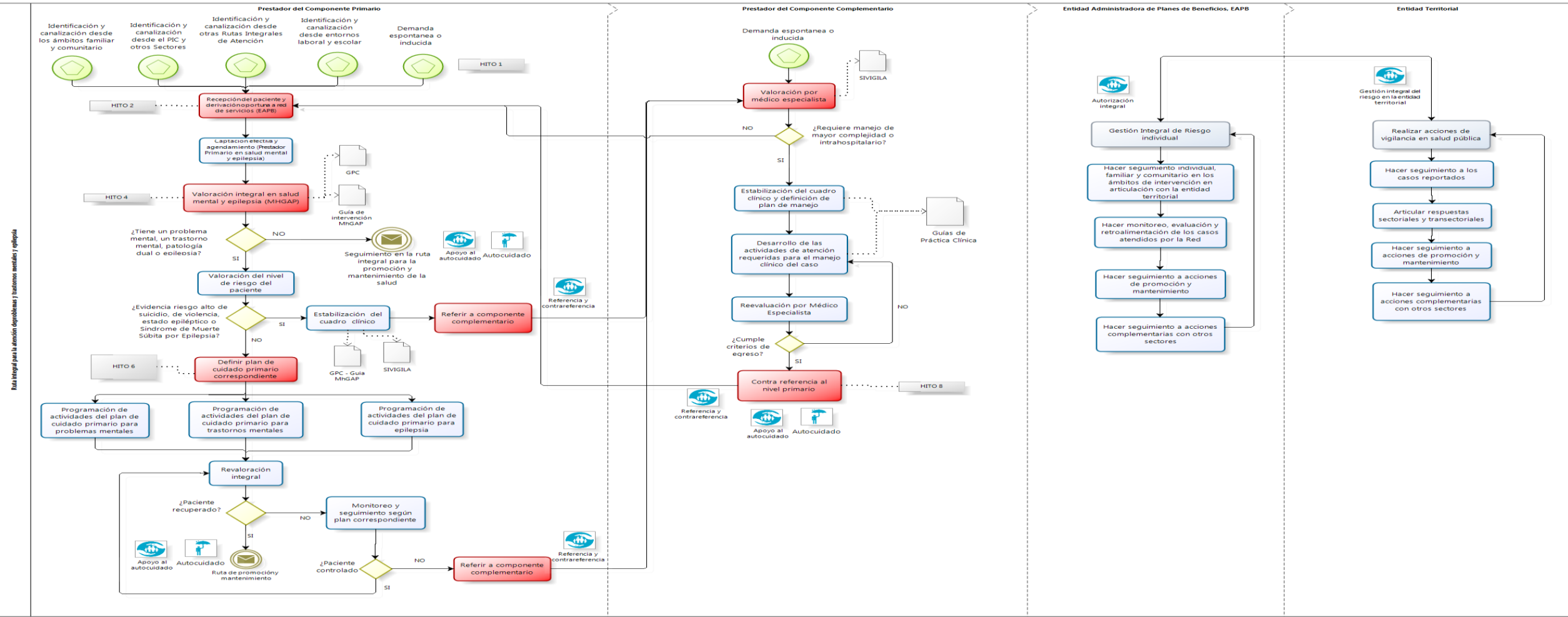
# **RIAS**

**ATENCION DE LOS PROBLEMAS,  
TRASTORNOS MENTALES Y DEL  
COMPORTAMIENTO Y EPILEPSIA  
(DEPRESION, DEMENCIA, SUICIDIO)**

# Rutas integrales de Atención de los Problemas, Trastornos Mentales y del Comportamiento y Epilepsia (Depresión, Demencia, Suicidio)



# RUTA INTEGRAL DE ATENCIÓN PARA LOS PROBLEMAS Y TRASTORNOS MENTALES Y EPILEPSIA



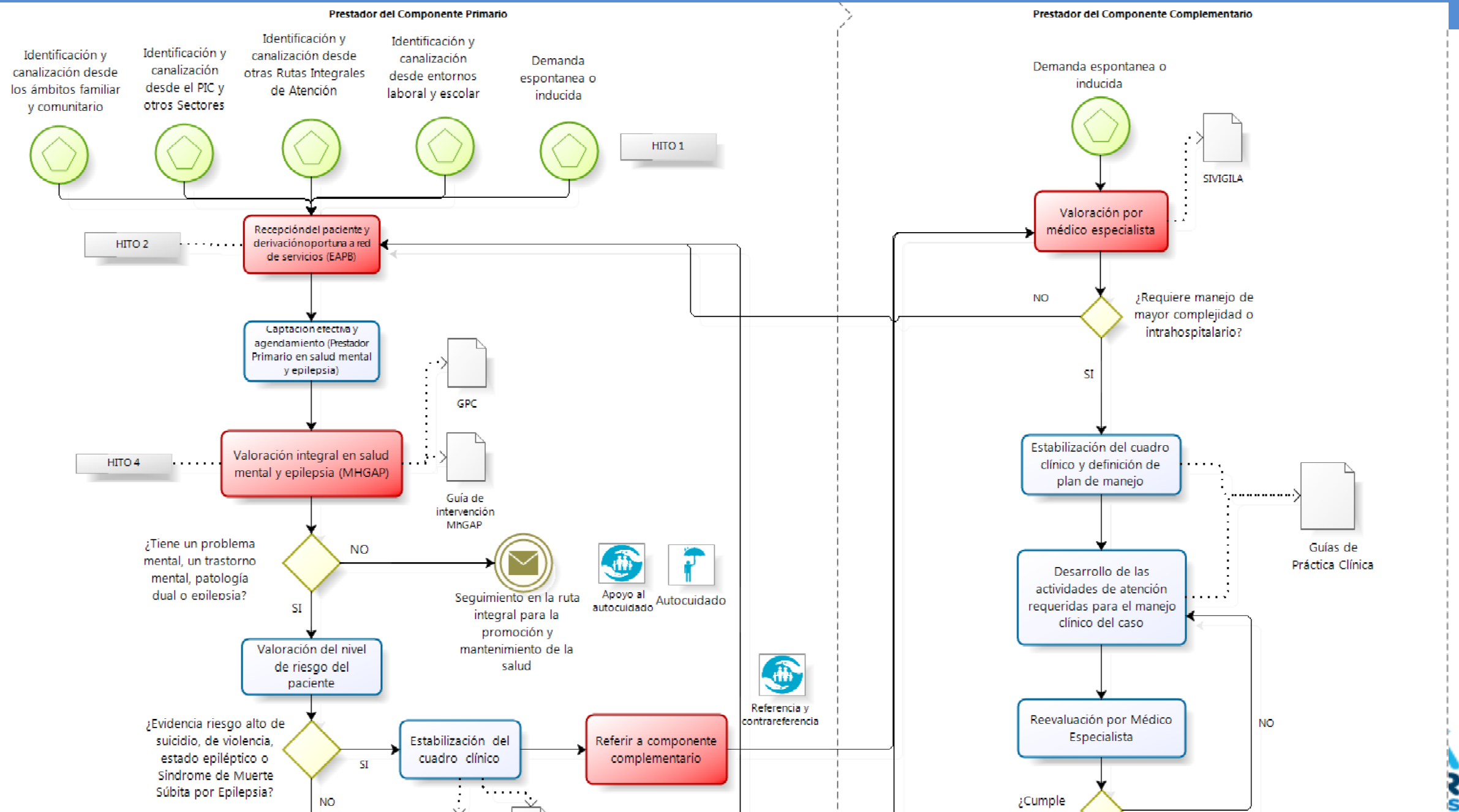
**Autocuidado**

Autocuidado

- Autocuidado Prácticas Clave en Salud Mental y Epilepsia.
- Fortalecer vínculos familiares, de pareja y afianzar lazos afectivos
  - Fortalecer capacidades para resolver conflictos
  - Manejar y controlar las emociones
  - Expresar los sentimientos y pensamientos de forma tranquila
  - Participar en grupos sociales y fortalecer lazos comunitarios
  - Fomentar el esparcimiento, la recreación y el deporte
  - Tomar vacaciones o tiempos de descanso
  - Mantener estilos de vida saludables
  - Fortalecer el auto estima
  - Solicitar servicios de salud mental ante la sospecha de afectación

# RUTA INTEGRAL DE ATENCIÓN PARA LOS PROBLEMAS Y TRASTORNOS MENTALES Y EPILEPSIA

Atención de problemas y trastornos mentales y epilepsia



Fuente: Ministerio de Salud y Protección Social DSP.-



## TRAMOS

Problemas

Trastornos  
Mentales

Epilepsia

# RUTA INTEGRAL DE ATENCIÓN

## INTERVENCIONES TRAMO PROBLEMAS MENTALES

OBJETIVO	ACTIVIDADES MINIMAS		FRECUENCIA MINIMA ANUAL	HERRAMIENTAS	RESPONSABLE	RESULTADO ESPERADO
	Actividad	Descripción				
<b>Fortalecer capacidades de afrontamiento del individuo y la familia ante estresores vitales</b>	Consulta de Psicología	Evaluación y manejo individual según guías de práctica clínica para superación de afectaciones detectadas	2	MhGAP	Psicólogo entrenado	La persona reconoce su condición de salud mental y supera la afectación detectada
	Sesión de Psicoterapia individual o familiar	Psicoterapia individual o familiar para manejo de afectaciones detectadas	Según requerimiento del paciente y criterio clínico			Superación de las afectaciones psicológicas detectadas
	Consulta enfermería	Valoración y apoyo para el mejoramiento del estilo de vida hacia condiciones saludables, con énfasis en 4 x 4 y promoción de convivencia sana	2		Enfermera entrenada	El individuo modifica estilos de vida hacia prácticas saludables
	Sesión grupal	Aplicación de metodología de grupo de apoyo para el mejoramiento de estilos de vida	2		Enfermera Auxiliares Terapeuta ocupacional Gestor comunitario Cuidador	El individuo y la familia fortalecen sus capacidades de afrontamiento en la interacción con el grupo.
<b>Mejorar la calidad de vida, la adherencia al tratamiento y la funcionalidad de las personas con problemas y sus familias</b>	Consulta trabajo social	Identificación de redes de apoyo familiar y social, necesidad de asistencia social, situación laboral/ocupacional, educativa y tiempo libre. Valoración individual y familiar y seguimiento	2		Trabajador social entrenado	El usuario y la familia reconocen los riesgos asociados a su condición de salud mental y emprenden un curso de acción para gestionarlos desde sus propios recursos
	Sesión grupal	Actividades grupales con usuarios y familiares para generar capacidades en relación con factores de riesgo y protectores en salud mental e identificación temprana de problemas y trastornos mentales. Información sobre programas de promoción y prevención existentes en el territorio a los cuales pueden acceder.	4		Trabajador Social Enfermera Auxiliares Terapeuta ocupacional Gestor comunitario Cuidador	Identificación y formación de líderes para posterior conformación de grupos de ayuda mutua.
	Visita domiciliaria	Seguimiento al plan de gestión de riesgos con el usuario y la familia, identificación de dificultades y acompañamiento en la búsqueda de soluciones. (Reajuste o redefinición del plan de gestión de riesgos)	2		Trabajador social Auxiliar en salud pública Agente comunitario.	El individuo y la familia concertan soluciones a las dificultades encontradas para la reducción de los riesgos identificados. Se fortalece la adherencia al tratamiento y la autogestión para acceder a programas y servicios de salud y de otros sectores.



# RUTA INTEGRAL DE ATENCIÓN

## INTERVENCIONES TRAMO TRASTORNOS MENTALES

OBJETIVO	ACTIVIDADES MINIMAS		FRECUENCIA MINIMA ANUAL	HERRAMIENTAS	RESPONSABLE	RESULTADO ESPERADO
	Actividad	Descripción				
Fortalecer capacidades de afrontamiento del individuo y la familia ante estresores vitales	Consulta enfermería	Valoración y apoyo para el mejoramiento del estilo de vida hacia condiciones saludables, con énfasis en 4 x 4 y promoción de convivencia sana	2		Enfermera entrenada	El individuo modifica estilos de vida hacia prácticas saludables
	Sesión grupal Enfermera Auxiliares Terapeuta ocupacional Gestor comunitario Cuidador Otros	Aplicación de metodología de grupo de apoyo para el mejoramiento de estilos de vida	2		Enfermera Auxiliares Terapeuta ocupacional Gestor comunitario Cuidador Otros	El individuo y la familia fortalecen sus capacidades de afrontamiento en la interacción con el grupo.
Garantizar el manejo oportuno, integral e integrado de trastornos y patologías mentales	Consulta médico general	Atención individual para el manejo clínico según guías y protocolos	6	GPC	Médico general entrenado	Control de la evolución de la enfermedad y estabilización del paciente. Prevención de progresión descendentes no deseados. Control y adherencia al tratamiento establecido
	Consulta médico especialista	Atención individual para el manejo clínico según guías y protocolos	2		Psiquiatra	
	Sesión de Psicoterapia individual o familiar	Atención individual para el manejo clínico según guías y protocolos	Según necesidad y plan de manejo establecido		Psiquiatra o Psicólogo	
	Consulta de Psicología	Evaluación individual y familiar	2		Psicólogo	
	Laboratorio Clínico	Cuadro Hemático, GOT, GPT, TSH, vitamina B12, ácido fólico, BUN, Creatinina, electrolitos, VDRL, perfil lipídico, Elisa VIH; EKG. La solicitud de estas dependerá del criterio médico y lo definido por GPC. Pruebas especiales: niveles séricos de litio, AVP o CBZ: según necesidad clínica.	Según criterio del tratante y lo estipulado por las GPC (mínimo 1 previo a inicio de psicofarmacos)		Laboratorio Clínico	
	Imagenología	TAC cráneo simple y Contrastado	Según criterio del tratante y lo estipulado por las GPC		Imagenología	
	Consulta terapeuta	Valoración ocupacional/física e instauración de plan de manejo según necesidad	1		Terapeuta físico / ocupacional	
	Consulta nutrición	valoración nutricional de pacientes con riesgo para desarrollo de patologías comorbidas y/o riesgo cardiovascular	1		Nutricionista	
	Consulta Químico farmacéutico	Valoración adherencia y tolerancia a manejo farmacológico, control de reacciones o efectos relacionados	2		Químico Farmacéutico	
Consulta fonoaudiología	Pacientes con trastornos de lenguaje y en caso de deficit cognitivo/retardo desarrollo psicomotor	según cada caso y a criterio de tratante	Fonoaudiólogo			

# RUTA INTEGRAL DE ATENCIÓN

## INTERVENCIONES TRAMO TRASTORNOS MENTALES

OBJETIVO	ACTIVIDADES MINIMAS		FRECUENCIA MINIMA ANUAL	HERRAMIENTAS	RESPONSABLE	RESULTADO ESPERADO
	Actividad	Descripción				
<b>Mejorar la calidad de vida, la adherencia al tratamiento y la funcionalidad de las personas con problemas y trastornos mentales y sus familias</b>	<b>Consulta trabajo social</b>	Identificación de redes de apoyo familiar y social, necesidad de asistencia social, situación laboral/ocupacional, educativa y tiempo libre. Valoración individual y familiar y seguimiento a. Evaluación y análisis de riesgos en salud mental. b. Definición de curso de acción con el usuario y la familia (Plan de gestión de los riesgos identificados): Identificación de roles, concertación de responsabilidades y acciones a desarrollar por parte de cada miembro de la familia.	4		Trabajador social entrenado	Diagnóstico psicosocial El usuario y la familia reconocen los riesgos asociados a su condición de salud mental y emprenden un curso de acción para gestionarlos desde sus propios recursos
	<b>Psicopedagogía</b>	Evaluar habilidades para la inclusión escolar y diseño de programas de inclusión adaptados al perfil del paciente	Según necesidad		Psicopedagogo Educador Educador Especial Psicólogo Terapeuta ocupacional Terapeuta de lenguaje	Incluir en ambito escolar a los niños niñas y adolescentes con epilepsia
	<b>Sesión grupal</b>	Actividades grupales con usuarios y familiares para generar capacidades en relación con . los problemas y trastornos mentales Su tratamiento psicoterapéutico, farmacológico y manejo en casa. Riesgos en salud mental para el cuidador y la forma de prevenirlos. Deberes y derechos en salud Información sobre programas de promoción y prevención existentes en el territorio a los cuales pueden acceder. ONGs, otros centros de atención, grupos de ayuda mutua, asociaciones, etc,	2		Trabajador social	Los usuarios y familiares adoptan comportamientos para el cuidado de su salud mental
	<b>Visita domiciliaria</b>	Seguimiento al plan de gestión de riesgos con el usuario y la familia, identificación de dificultades y acompañamiento en la búsqueda de soluciones. (Reajuste o redefinición del plan de gestión de riesgos)	4		Trabajador social Auxiliar en salud pública Agente comunitario.	El individuo y la familia concertan soluciones a las dificultades encontradas para la reducción de los riesgos identificados. Se fortalece la adherencia al tratamiento y la autogestión para acceder a programas y servicios de salud y de otros sectores.

# RUTA INTEGRAL DE ATENCIÓN INTERVENCIONES TRAMO EPILEPSIA

OBJETIVO	ACTIVIDADES MINIMAS		FRECUENCIA MINIMA ANUAL	HERRAMIENTAS	RESPONSABLE	RESULTADO ESPERADO
	Actividad	Descripción				
<b>Garantizar el manejo oportuno, integral e integrado de la epilepsia en el ámbito ambulatorio del componente primario de atención</b>	<b>Consulta médico general</b>	Definir inicio de terapia anticonvulsivante y medicamento de primera línea a utilizar. Seguimiento en cuanto a control de crisis y presencia de efectos adversos y evaluar comorbilidades	8	Guia de Práctica Clínica para el diagnóstico y Tratamiento de la Epilepsia	Médico general entrenado	Control de la evolución de la enfermedad y estabilización del paciente. Prevención de progresión descontrolada no deseados. Control y adherencia al tratamiento establecido
	<b>Consulta por médico especialista</b>	Confirmación del diagnóstico, clasificación por síndrome Ajuste de terapia anticonvulsivante determinar necesidad de nuevos estudios	2		Médico especialista (neurólogo, neuropediatra, internista o pediatra)	
	<b>Consulta de Psicología</b>	Evaluar estresores, aceptación del diagnóstico y capacidad para afrontar la patología	1		Psicología	
	<b>Consulta enfermería</b>	consulta psicoeducativa por enfermería	2		Enfermera	
	<b>Laboratorio Clínico</b>	Hemograma, AST ALT TSH T4 Perfil lipídico niveles séricos de medicación	1		Bacteriologo	
	<b>Imagenología y electroencefalografía</b>	Evaluar aparición de nuevas lesiones, vigilancia de lesiones previas que así lo requieran, respuesta farmacológica	según cada caso y a criterio de tratante		Medico especialista	
	<b>Consulta terapia ocupacional/física</b>	Evaluar en niños neurodesarrollo y habilidades motoras finas y gruesas para adaptación escolar. En adultos limitación física y capacidades para la inclusión laboral	2		Terapeuta ocupacional/fisioterapeuta	
	<b>Consulta nutrición</b>	Valoración nutricional para evaluar necesidad de ajustes de dieta según comorbilidades	1		Nutricionista	
	<b>Consulta Fonoaudiología</b>	Evaluación y manejo de trastornos de lenguaje en caso de deficit cognitivo/retardo desarrollo psicomotor	1		Fonoaudiologo	
	<b>Consulta de odontología</b>	Vigilancia de salud dental en paciente quien recibe anticonvulsivante	1		Odontólogo	

# RUTA INTEGRAL DE ATENCIÓN

## INTERVENCIONES TRAMO EPILEPSIA

OBJETIVO	ACTIVIDADES MINIMAS		FRECUENCIA MINIMA ANUAL	HERRAMIENTAS	RESPONSABLE	RESULTADO ESPERADO
	Actividad	Descripción				
<b>Mejorar la calidad de vida, la adherencia al tratamiento y la funcionalidad de las personas con epilepsia</b>	<b>Consulta trabajo social</b>	Identificación de redes de apoyo familiar y social, necesidad de asistencia social, situación laboral/ocupacional, educativa y tiempo libre. Valoración individual y familiar y seguimiento	2		Trabajador social entrenado	Articulación con otros sectores según necesidades identificadas (Educación, recreación y deportes, trabajo, etc.)
	<b>Psicopedagogía</b>	Evaluar habilidades para la inclusión escolar y diseño de programas de inclusión adaptados al perfil del paciente	Según necesidad		Psicopedagogo Educador Educador Especial Psicólogo Terapeuta ocupacional Terapeuta de lenguaje	Incluir en ambito escolar a los niños niñas y adolescentes con epilepsia
	<b>Sesión grupal</b>	Actividades grupales con usuarios y familiares para generar capacidades en relación con factores de riesgo y protectores en salud mental e identificación temprana de problemas y trastornos mentales. Información sobre programas de promoción y prevención existentes en el territorio a los cuales pueden acceder.	1		Trabajador social	Los usuarios y familiares adoptan comportamientos para fortalecer los factores protectores de la salud mental y reducir los factores de riesgo.

# HITOS DE LA RIA PARA LOS PROBLEMAS Y TRASTORNOS MENTALES Y EPILEPSIA

INTERVENCIÓN	HITO	DESENLACE EVALUADO
<p>1.1. Canalización desde los entornos de sujetos con factores de riesgo para problemas o trastornos mentales</p> <p>1.2. Canalización desde los entornos de sujetos con factores de riesgo para Epilepsia</p>	<p>Los actores sociales, comunitarios e institucionales cuentan con competencias, habilidades y herramientas, incluidas las de tamización, para la identificación de del riesgo, realizar intervenciones breves y canalizar a los usuarios con potenciales problemas en salud mental o epilepsia a los servicios de salud a través de su respectivo asegurador</p>	<p>Identificación de casos probables de personas con problemas en salud mental o epilepsia</p>
	<p>Los diferentes aseguradores disponen de una red para la atención de salud mental o epilepsia y derivan a esta oportunamente a las personas identificadas en riesgo de problemas en salud mental o epilepsia</p>	<p>Personas identificadas en riesgo efectivamente canalizadas a la red de servicios de salud correspondiente</p>
<p>3. Valoración y diagnóstico en Salud (MhGAP)</p> <p>4. Definir presencia de problemas o trastornos mentales y/o epilepsia</p> <p>5.2. Definir presencia de estatus epiléptico</p> <p>6. Definir si el cuadro corresponde a un consumo problemático de SPA o Alcohol</p> <p>7.1. Definir modalidad de atención según plan básico de manejo</p> <p>7.2. Definir pertinencia de manejo concomitante con otras RIAS</p>	<p>Entrenamiento médico en atención primaria en salud mental y epilepsia - estrategia MhGAP</p>	<p>Personal entrenado y sensibilizado para la evaluación y manejo básico de los problemas y trastornos mentales y epilepsia</p>

# HITOS DE LA RIA PARA LOS PROBLEMAS Y TRASTORNOS MENTALES Y EPILEPSIA

INTERVENCIÓN	HITO	DESENLACE EVALUADO
3. Valoración y diagnóstico en Salud (MhGAP)	Valoración integral en salud mental en APS (valoración física, mental y aplicación de la herramienta MhGAP y asignación de un tiempo de consulta doble para la valoración inicial)	Usuarios en salud mental valorados, diagnosticados y tratados en el marco de la modalidad de atención y según el plan de cuidado primario correspondiente
7.3 Canalizar a actividades de rehabilitación basada en comunidad para el individuo y familia	Educación a la población general sobre salud mental, enfermedad mental, epilepsia y servicios ofertados en atención en salud mental y epilepsia	Contar con una comunidad sensibilizada, que facilite un ambiente propicio para la recuperación y / o rehabilitación de las personas con trastornos o problemas mentales y con epilepsia
8.1. Plan de cuidado primario para manejo de problemas mentales 8.2. Plan de cuidado primario para manejo de trastornos mentales 8.3. Plan de cuidado primario para manejo de epilepsia	Acompañamiento/supervisión por médico especialista (psiquiatra o neurólogo) al médico de atención primaria en salud mental	Valoración, atención y seguimiento por especialista en psiquiatría y neurología dentro de la atención integral en salud que realiza el prestador primario
	Disponibilidad de Psicofármacos y anticonvulsivantes en primer nivel de atención	Satisfacer la demanda de psicofármacos y fármacos anticonvulsivantes en primer nivel

# HITOS DE LA RIA PARA LOS PROBLEMAS Y TRASTORNOS MENTALES Y EPILEPSIA

INTERVENCIÓN	HITO	DESENLACE EVALUADO
15, Remisión a Nivel primario de atención para manejo, control y seguimiento	El médico especialista o subespecialista del nivel complementario define la contra referencia al nivel primario para continuar su manejo y el seguimiento en el momento que la evolución del paciente lo permita.	Los pacientes susceptibles de ello son manejados y controlados por el equipo básico en el componente primario de la ruta según plan de cuidado primario correspondiente

# SERVICIOS DE ATENCION EN SALUD MENTAL POR COMPONENTE DE ATENCION EN BOGOTÁ; D.C. 2017

## COMPONENTE PRIMARIO

### Modalidad Ambulatoria: Servicios

Consulta Psiquiatría  
Consulta Psicología  
Trabajo Social  
Psicoterapias  
Aplicación de pruebas  
Atención a Víctimas de Violencias VIF, VSX, Maltrato INF y Mujer

### Modalidad Internación parcial:

Hospital Día Niños, Niñas y Adolescentes  
Hospital Día Adultos

### Servicios:

Consulta Psiquiatría  
Consulta Psicología  
Trabajo Social  
Terapia Ocupacional y física y de lenguaje  
Psicoterapias individuales, grupales, familiares o de pareja  
Aplicación de pruebas psicológicas y inteligencia



## COMPONENTE COMPLEMENTARIO

### Modalidad Urgencias:

Consulta de Urgencias Psiquiatría  
Interconsulta de urgencias Psicología

**Hospitalización** en Unidad Salud Mental Adultos y Niños, Niñas y Adolescentes Paciente Agudo : Psiquiatría, Enfermería, Terapia ocupacional, Psicología, Nutrición, Médico general, Auxiliar de enfermería

Atención Institucional a Paciente Crónico-Adultos: Psiquiatría, Enfermería, Terapia ocupacional, Psicología, Nutrición, Auxiliar de enfermería, Médico general.

Intervención de Enlace en Salud Mental en Hospitalización General por Psiquiatría, Psicología y Trabajo Social.



# Estimaciones Capacidad Instalada Total Bogotá, D.C.

# CARACTERIZACIÓN DE LA POBLACIÓN CON TRASTORNOS MENTALES EN BOGOTÁ



**100.596**  
**Población Potencial con Cualquier Trastorno Mental**  
**Menor de 18 años Total Bogotá**

**TOTAL POBLACION BOGOTÁ**  
**2015**  
**CON CUALQUIER**  
**TRASTORNO MENTAL**  
**379.749**

**279154**  
**Población Potencial con Cualquier Trastorno Mental**  
**Mayor de 18 años Total Bogotá**

# CARACTERIZACIÓN DE LA POBLACIÓN CON TRASTORNOS MENTALES QUE ACUDEN A LOS SERVICIOS DE SALUD



**40.439**

**Población Potencial con Cualquier Trastorno Mental Que Acude a los Servicios de Salud Menor de 18 años Total Bogotá**

**121.990**

**Población Potencial con Cualquier Trastorno Mental Que Acude a los Servicios de Salud Mayor de 18 años Total Bogotá**

**TOTAL POBLACION BOGOTA 2015  
CON CUALQUIER TRASTORNO  
MENTAL QUE ACUDEN A SERVICIOS  
SALUD  
162.430**

## ESTIMACION DE TALENTO HUMANO NECESARIO PARA LA ATENCION DEL MANEJO BASICO DE TRASTORNOS MENTALES Y DEL COMPORTAMIENTO DE LA POBLACION

Perfil Profesional	Talento Humano Necesario
ENFERMERAS PROFESIONALES	193,158325
FONOAUDIOLOGO	20,31971252
MEDICOS GENERALES	86,35511523
NUTRICIONISTAS	9,595012804
PSICOLOGOS	211,0902817
PSIQUIATRAS	25,58670081
QUIMICO FARMACEUTICO	19,19002561
TERAPEUTA OCUPACIONAL	21,42365063
TRABAJADOR SOCIAL	1005,150174
<b>Total TRASTORNOS MENTALES - CONSULTA EXTERNA</b>	<b>1591,868999</b>

Fuente: Diseñador RIAS Direccion de Provisión de Servicios de Salud- Corte Información Septiembre 2017

## ESTIMACION DE TALENTO HUMANO NECESARIO PARA LA ATENCION DEL MANEJO BASICO DE EPILEPSIA

Perfil Profesional	Talento Humano Necesario
AMBULATORIO - CONSULTA EXTERNA - EPILEPSIA	
PSICOLOGOS	25,86878914
<b>Total AMBULATORIO - CONSULTA EXTERNA - EPILEPSIA</b>	
NEUROLOGOS	40,83392726
NEUROLOGOS PEDIATRAS	5,503397571
(en blanco)	68,9834377
<b>Total AMBULATORIO - CONSULTA EXTERNA (COMPONENTE COMPLEMENTARIO) - EPILEPSIA</b>	
AMBULATORIO - CONSULTA EXTERNA (COMPONENTE PRIMARIO) - EPILEPSIA	
ENFERMERAS PROFESIONALES	22,99447923
MEDICOS GENERALES	11,5288714
NUTRICIONISTAS	11,49723962
ODONTOLOGO GENERAL	11,49723962
PEDIATRAS	0,009758278
PSICOLOGOS	22,99447923
PSICOPEDAGOGA	0,082132171
TERAPEUTA DEL LENGUAJE	5,4212654
TERAPEUTA OCUPACIONAL	40,24033866
TRABAJADOR SOCIAL	34,49171885
(en blanco)	34,49171885
<b>Total AMBULATORIO - CONSULTA EXTERNA (COMPONENTE PRIMARIO) - EPILEPSIA</b>	
<b>Total general</b>	<b>336,438793</b>

Fuente: Diseñador RIAS Direccion de Provisión de Servicios de Salud- Corte Información Septiembre 2017

# Estimaciones Capacidad Instalada Red Integrada de Servicios de Salud

## ESTIMACION DE TALENTO HUMANO NECESARIO PARA LA ATENCION DEL MANEJO BASICO DE TRASTORNOS MENTALES Y DEL COMPORTAMIENTO DE LA POBLACION

Perfil Profesional	Talento Humano Necesario
ENFERMERAS PROFESIONALES	28,42546014
FONOAUDIOLOGO	3,129051008
MEDICOS GENERALES	14,5093547
NUTRICIONISTAS	1,612150522
PSICOLOGOS	35,46731149
PSIQUIATRAS	4,29906806
QUIMICO FARMACEUTICO	3,224301045
TERAPEUTA OCUPACIONAL	3,681465349
TRABAJADOR SOCIAL	145,606697
<b>Total TRASTORNOS MENTALES - CONSULTA EXTERNA</b>	<b>239,9548593</b>
<b>Total CAPITAL SALUD</b>	<b>239,9548593</b>
<b>Total general</b>	<b>239,9548593</b>

Fuente: Diseñador RIAS Direccion de Provisión de Servicios de Salud- Corte Información Septiembre 2017

## ESTIMACION DE TALENTO HUMANO NECESARIO PARA LA ATENCION DEL MANEJO BASICO DE EPILEPSIA

Perfil Profesional	Talento Humano Necesario
<b>CAPITAL SALUD</b>	
AMBULATORIO - CONSULTA EXTERNA - EPILEPSIA PSICOLOGOS	4,028108175
<b>Total AMBULATORIO - CONSULTA EXTERNA - EPILEPSIA</b>	<b>4,028108175</b>
AMBULATORIO - CONSULTA EXTERNA (COMPONENTE COMPLEMENTARIO) - EPILEPSIA	
NEUROLOGOS	6,149136171
NEUROLOGOS PEDIATRAS (en blanco)	1,066190219 10,7416218
<b>Total AMBULATORIO - CONSULTA EXTERNA (COMPONENTE COMPLEMENTARIO) - EPILEPSIA</b>	<b>17,95694819</b>
AMBULATORIO - CONSULTA EXTERNA (COMPONENTE PRIMARIO) - EPILEPSIA	
ENFERMERAS PROFESIONALES	3,5805406
MEDICOS GENERALES	1,794824772
NUTRICIONISTAS	1,7902703
ODONTOLOGO GENERAL	1,7902703
PEDIATRAS	0,001890501
PSICOLOGOS	3,5805406
PSICOPEDAGOGA	0,015911719
TERAPEUTA DEL LENGUAJE	1,0502785
TERAPEUTA OCUPACIONAL	6,26594605
TRABAJADOR SOCIAL (en blanco)	5,3708109 5,3708109
<b>Total AMBULATORIO - CONSULTA EXTERNA (COMPONENTE PRIMARIO) - EPILEPSIA</b>	<b>30,61209514</b>



# OFERTA DE SERVICIOS DE ATENCION PARA LOS PROBLEMAS Y TRASTORNOS MENTALES Y DEL COMPORTAMIENTO EN BOGOTÁ, D.C.



**SERVICIOS DE ATENCION PARA SALUD MENTAL  
NATURALEZA JURIDICA  
HABILITADOS EN LA RED PUBLICA Y RED PRIVADA AÑO 2016**

SERVICIO	MODALIDAD	PUBLICOS	PRIVADO	TOTAL	COMPLEJIDAD BAJA	COMPLEJIDAD MEDIA	COMPLEJIDAD ALTA
CONSULTA PSIQUIATRIA	AMBULATORIA	29	147	176	1PRIV	175 (29PUB-146PRIV)	NO
	ATENCION DOMICILIARIA	2*	7**				
	UNIDAD MOVIL	0	1**				
	TELEMEDICINA: Centro de Referencia	0	3**				
CONSULTA PSICOLOGÍA	AMBULATORIA	55	602	657	657	NO	NO
	ATENCIÓN DOMICILIARIA	5*	24*				
	UNIDAD MOVIL	0	51*				
	TELEMEDICINA: Centro de Referencia	0	2*				
INTERNACION PARCIAL EN HOSPITAL	INTERNACION PARCIAL	5	12	17	5 (2PB-3PRIV)	12 (3PUB-9PRIV)	NO
PSIQUIATRÍA O UNIDAD DE SALUD MENTAL	INTERNACION TOTAL	5	8	13	NO	10 (3PB-7PRIV)	3 (2PUB-1PRIV)
HOSPITALIZACION EN UNIDAD DE SALUD MENTAL		4	14	18	NO	15 (3PUB-12PRIV)	3 (1PUB-2PRIV)
UNIDAD DE CUIDADO AGUDO EN SALUD MENTAL O PSIQUIATRIA		1	3	4	NO	4 (1PUB-3PRIV)	NO
UNIDAD DE CUIDADO INTERMEDIO EN SALUD MENTAL O PSIQUIATRIA		0	1	1	NO	1PRV	NO
ATENCIÓN INSTITUCIONAL PACIENTE CRÓNICO		1	2	3	1PRIV	2 (1PUB-1PRIV)	NO
TOTAL			100	789	889	664	219

# SERVICIOS OFERTADOS EN LA RED PUBLICA POR COMPONENTES DE ATENCION

# OFERTA DE SERVICIOS EN LA RED PUBLICA PARA LA ATENCION DE PROBLEMAS Y TRASTORNOS MENTALES Y DEL COMPORTAMIENTO

## COMPONENTE PRIMARIO

## COMPLEMENTARIO

### AMBULATORIO



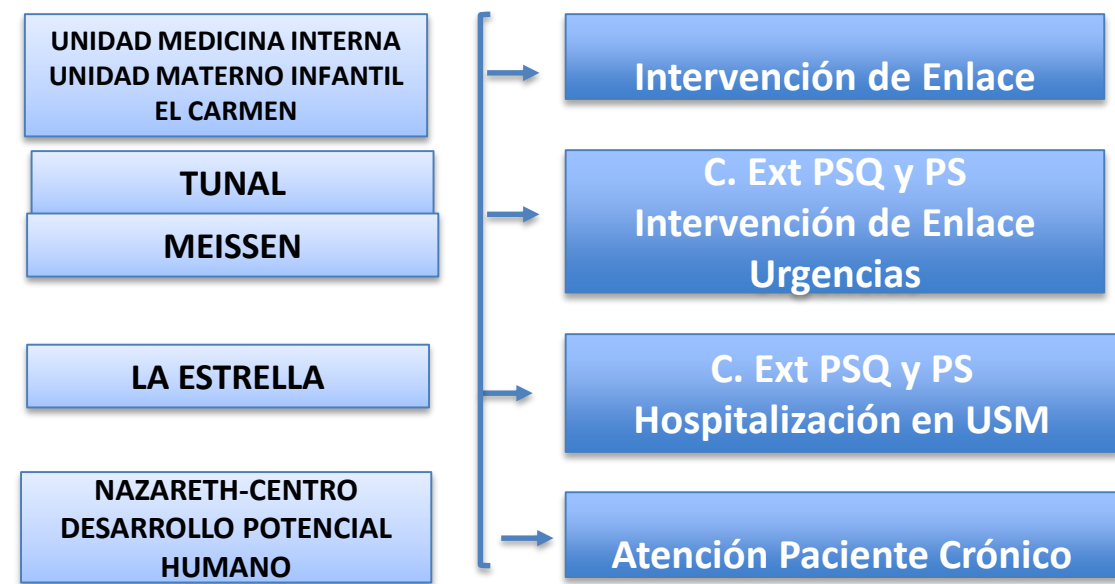
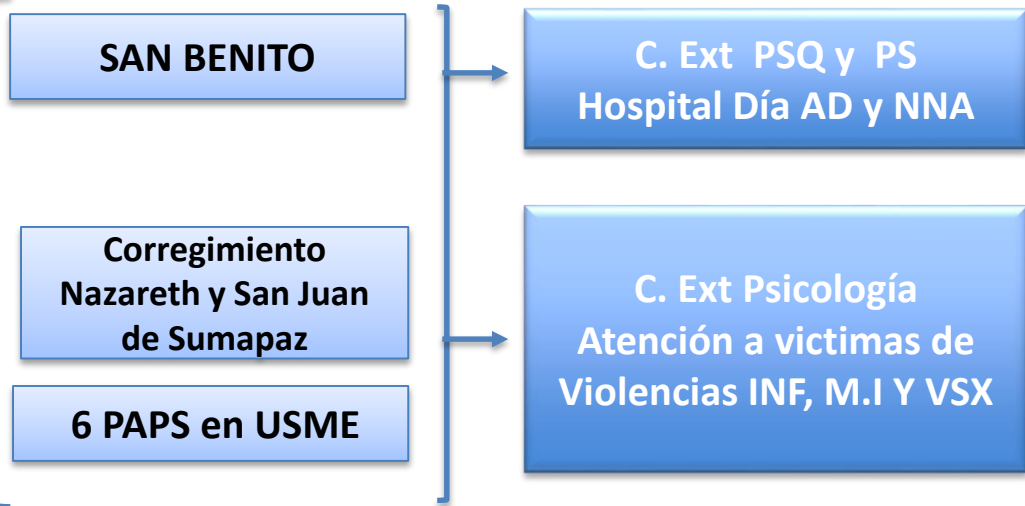
# OFERTA DE SERVICIOS EN LA RED PUBLICA PARA LA ATENCION DE PROBLEMAS Y TRASTORNOS MENTALES Y DEL COMPORTAMIENTO

## COMPONENTE PRIMARIO

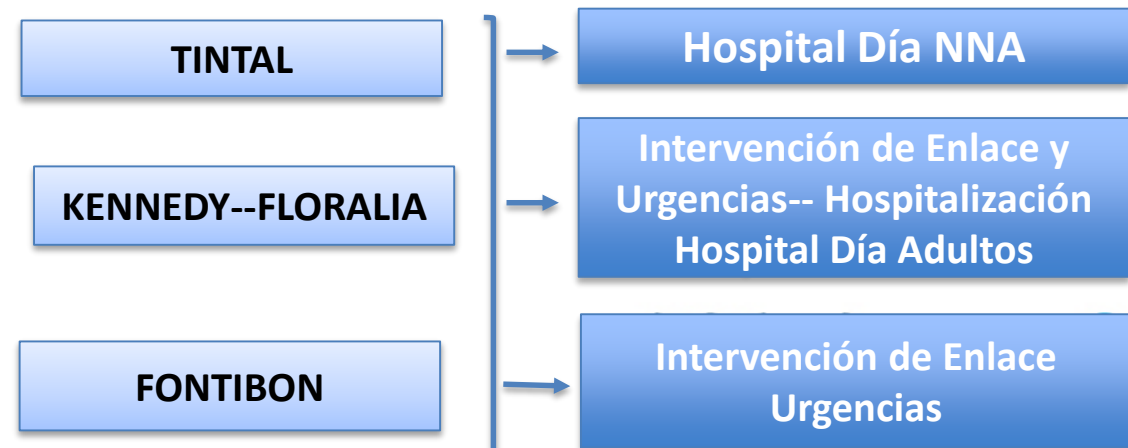
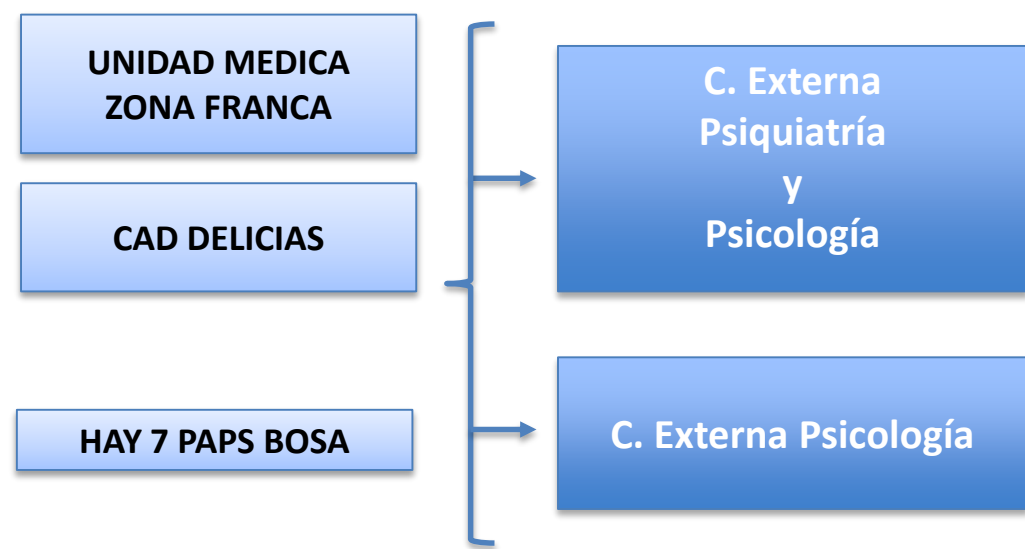
## COMPLEMENTARIO

### AMBULATORIO

S  
I  
S  
T  
E  
M  
A



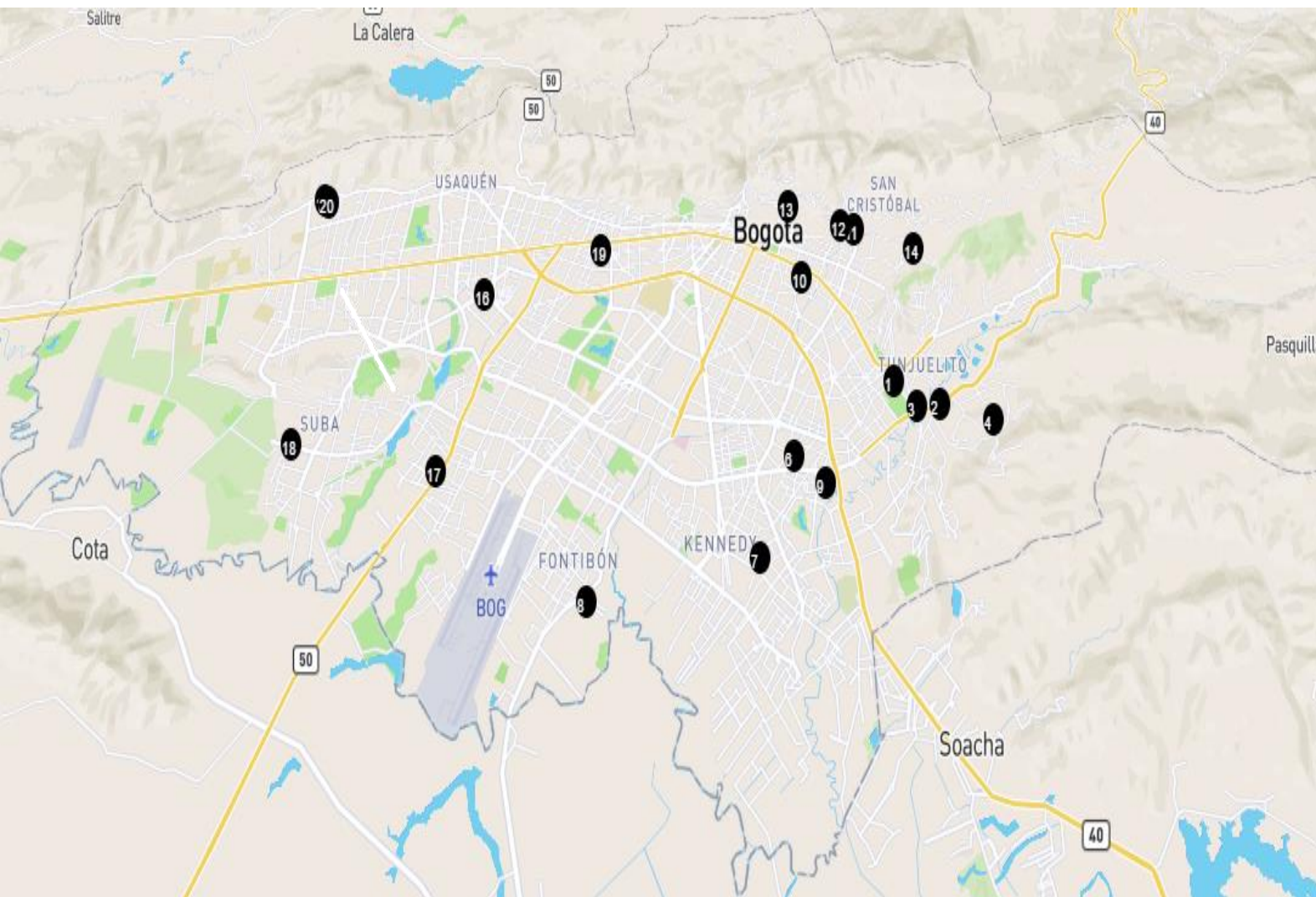
S  
I  
S  
T  
E  
M  
A  
S  
U  
R  
O  
C  
C  
I  
D  
E  
N  
T  
E



# Georreferenciación de Servicios Ofertados en La Red Integrada de Servicios de Salud

# GEORREFERENCIACION DE OFERTA DE SERVICIOS DE CONSULTA EXTERNA PSIQUIATRIA EN LA RED PUBLICA AÑO 2017

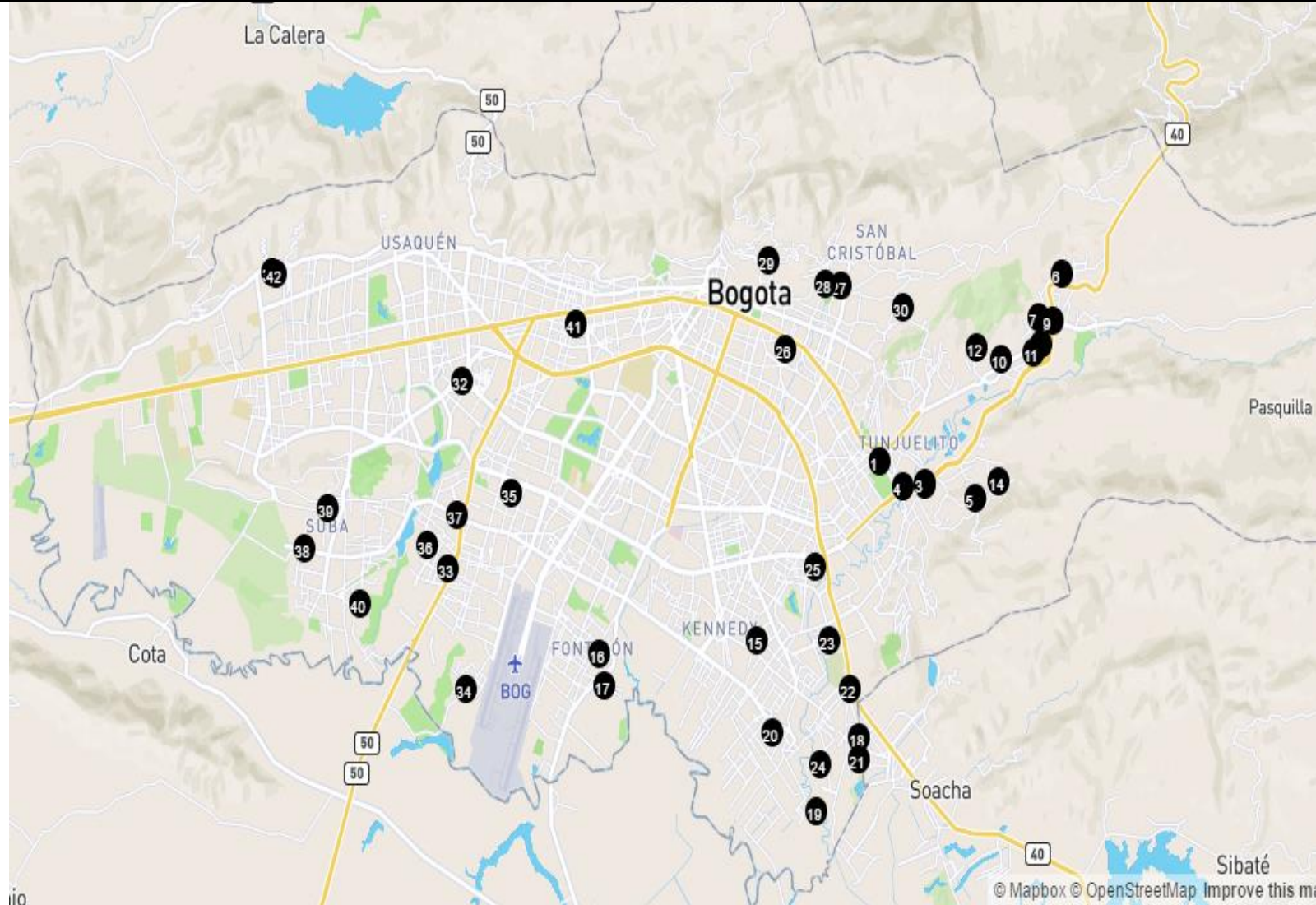
## MAPA UNIDADES DE ATENCION QUE PRESTAN EL SERVICIO DE CONSULTA EXTERNA PSIQUIATRIA



NUMERO	UNIDAD DE SERVICIO
1	UNIDAD DE SERVICIOS DE SALUD EL TUNAL
2	UNIDAD DE SERVICIOS DE SALUD MEISEN
3	UNIDAD DE SERVICIOS DE SALUD SAN BENITO
4	UNIDAD DE SERVICIOS DE SALUD LA ESTRELLA UNIDAD DE SERVICIOS DE SALUD NAZARETH ECOTERAPIA
6	UNIDAD DE SERVICIOS DE SALUD MENTAL FLORALIA
7	UNIDAD DE SERVICIOS DE SALUD 30 BOMBEROS
8	UNIDAD DE SERVICIOS DE SALUD 51 ZONA FRANCA
9	UNIDAD DE SERVICIOS DE SALUD NUEVAS DELICIAS
10	UNIDAD DE SERVICIOS DE SALUD SANTA CLARA
11	UNIDAD DE SERVICIOS DE SALUD SAN BLAS
12	UNIDAD DE SERVICIOS DE SALUD DESPERTAR UNIDAD DE SERVICIOS DE SALUD JORGE ELIECER GAITAN
14	UNIDAD DE SERVICIOS DE SALUD VICTORIA
15	UNIDAD DE SERVICIOS DE SALUD SIMÓN BOLÍVAR UNIDAD DE SERVICIOS DE SALUD FRAY BARTOLOMÉ DE LAS CASAS
17	UNIDAD DE SERVICIOS DE SALUD ENGATIVÁ CALLE 80 UNIDAD DE SERVICIOS DE SALUD CENTRO DE SERVICIOS ESPECIALIZADO
19	UNIDAD DE SERVICIOS DE SALUD CHAPINERO
20	UNIDAD DE SERVICIOS DE SALUD SERVITÁ

# GEORREFERENCIACION DE OFERTA DE SERVICIOS DE CONSULTA EXTERNA PSICOLOGIA EN LA RED PUBLICA AÑO 2017

## MAPA UNIDADES DE ATENCION QUE PRESTAN EL SERVICIO DE CONSULTA EXTERNA PSICOLOGIA

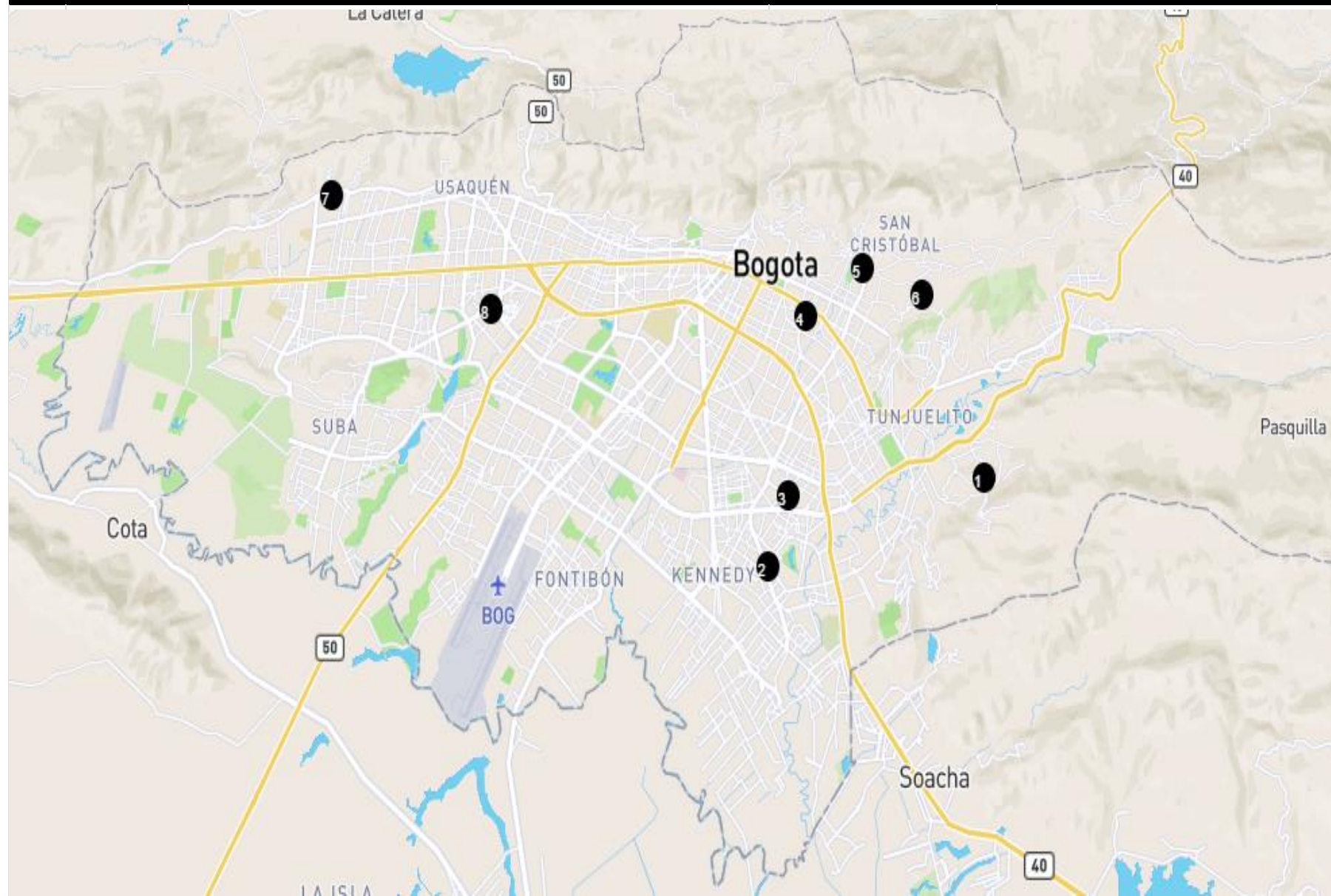


NUMERO	UNIDAD DE SERVICIO
1	UNIDAD DE SERVICIOS DE SALUD EL TUNAL
2	UNIDAD DE SERVICIOS DE SALUD MEISSEN
3	UNIDAD DE SERVICIOS DE SALUD MEISSEN AMBULATORIO
4	UNIDAD DE SERVICIOS DE SALUD SAN BENITO
5	UNIDAD DE SERVICIOS DE SALUD LA ESTRELLA
6	UNIDAD DE SERVICIOS DE SALUD LA REFORMA
7	UNIDAD DE SERVICIOS DE SALUD BETANIA
8	UNIDAD DE SERVICIOS DE SALUD MARICHUELA
9	UNIDAD DE SERVICIOS DE SALUD YOMASA
10	UNIDAD DE SERVICIOS DE SALUD SANTA MARTHA
11	UNIDAD DE SERVICIOS DE SALUD SAN JUAN BAUTISTA
12	UNIDAD DE SERVICIOS DE SALUD FISCALA
13	UNIDAD DE SERVICIOS DE SALUD NAZARETH ECOTERAPIA
14	UNIDAD DE SERVICIOS DE SALUD LIMONAR
15	UNIDAD DE SERVICIOS DE SALUD 30 BOMBEROS
16	UNIDAD DE SERVICIOS DE SALUD FONTIBÓN
17	UNIDAD DE SERVICIOS DE SALUD 51 ZONA FRANCA
18	UNIDAD DE SERVICIOS DE SALUD PABLO VI BOSA
19	UNIDAD DE SERVICIOS DE SALUD SAN BERNARDINO
20	UNIDAD DE SERVICIOS DE SALUD EL PORVENIR
21	UNIDAD DE SERVICIOS DE SALUD JOSÉ MARÍA CARBONELL
22	UNIDAD DE SERVICIOS DE SALUD LA ESTACIÓN
23	UNIDAD DE SERVICIOS DE SALUD OLARTE
24	UNIDAD DE SERVICIOS DE SALUD PALESTINA
25	UNIDAD DE SERVICIOS DE SALUD NUEVAS DELICIAS
26	UNIDAD DE SERVICIOS DE SALUD SANTA CLARA
27	UNIDAD DE SERVICIOS DE SALUD SAN BLAS
28	UNIDAD DE SERVICIOS DE SALUD DESPERTAR
29	UNIDAD DE SERVICIOS DE SALUD JORGE ELIECER GAITAN
30	UNIDAD DE SERVICIOS DE SALUD VICTORIA
31	UNIDAD DE SERVICIOS DE SALUD SIMÓN BOLÍVAR
32	UNIDAD DE SERVICIOS DE SALUD FRAY BARTOLOMÉ DE LAS CASAS
33	UNIDAD DE SERVICIOS DE SALUD ENGATIVÁ CALLE 80
34	UNIDAD DE SERVICIOS DE SALUD EMAUS
35	UNIDAD DE SERVICIOS DE SALUD BOYACÁ REAL
36	UNIDAD DE SERVICIOS DE SALUD BACHUÉ
37	UNIDAD DE SERVICIOS DE SALUD ESPAÑOLA
38	UNIDAD DE SERVICIOS DE SALUD CENTRO DE SERVICIOS ESPECIALIZADO
39	UNIDAD DE SERVICIOS DE SALUD SUBA
40	UNIDAD DE SERVICIOS DE SALUD GAITANA I
41	UNIDAD DE SERVICIOS DE SALUD CHAPINERO
42	UNIDAD DE SERVICIOS DE SALUD SERVITA



# GEORREFERENCIACION DE OFERTA DE SERVICIOS DE HOSPITALIZACION EN UNIDAD DE SALUD MENTAL EN LA RED PUBLICA AÑO 2017

## MAPA UNIDADES DE ATENCION QUE PRESTAN EL SERVICIO DE HOSPITALIZACION EN SALUD MENTAL



NUMERO

UNIDAD DE SERVICIO

1

UNIDAD DE SERVICIOS DE SALUD LA ESTRELLA

2

UNIDAD DE SERVICIOS DE SALUD OCCIDENTE DE KENNEDY

3

UNIDAD DE SERVICIOS DE SALUD MENTAL FLORALIA

4

UNIDAD DE SERVICIOS DE SALUD SANTA CLARA

5

UNIDAD DE SERVICIOS DE SALUD SAN BLAS

6

UNIDAD DE SERVICIOS DE SALUD VICTORIA

7

UNIDAD DE SERVICIOS DE SALUD SIMÓN BOLÍVAR

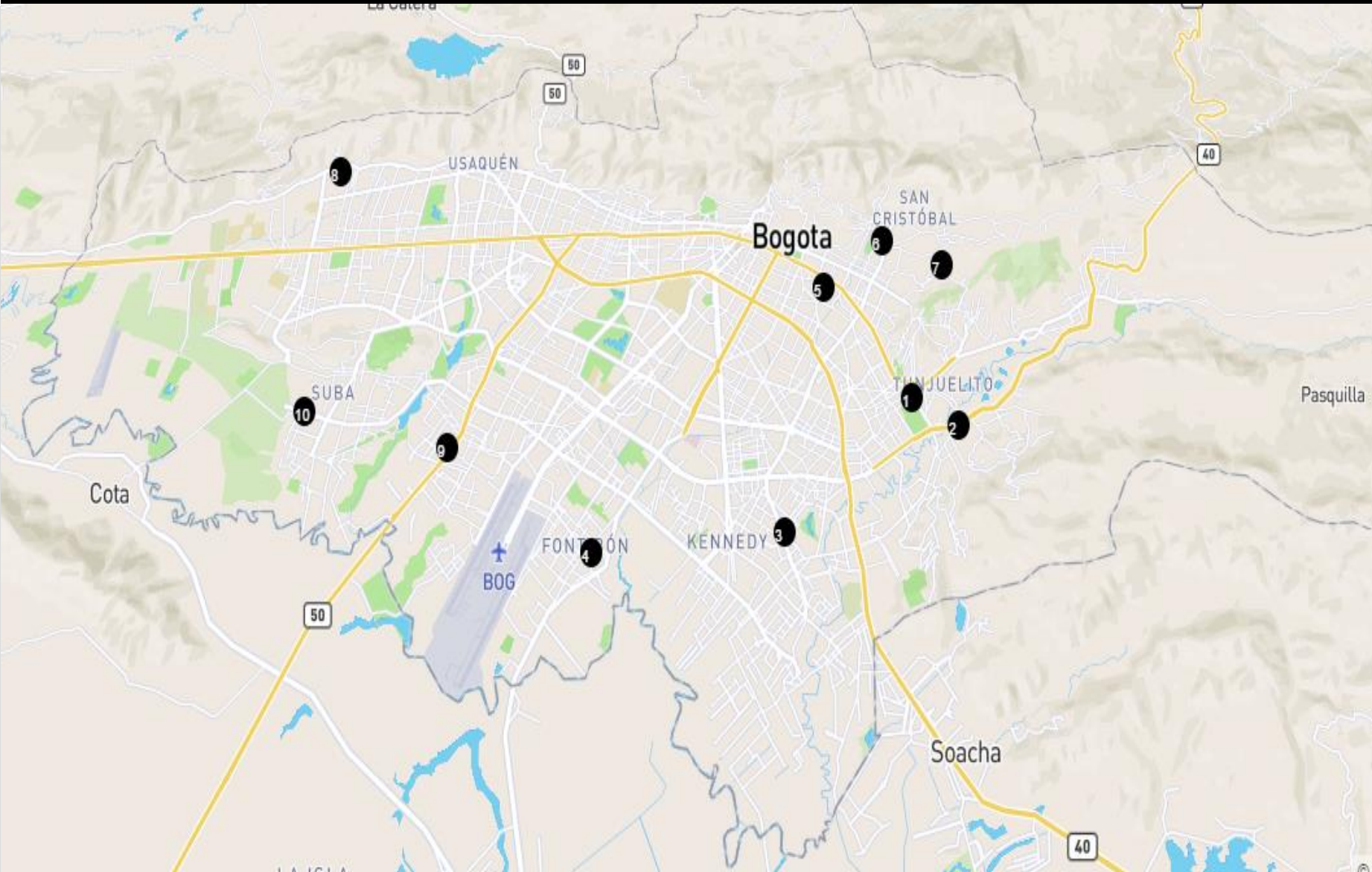
8

UNIDAD DE SERVICIOS DE SALUD FRAY BARTOLOMÉ DE LAS CASAS



**BOGOTÁ MEJOR PARA TODOS**

## MAPA UNIDADES DE ATENCION QUE PRESTAN EL SERVICIO DE URGENCIAS EN SALUD MENTAL



NUMERO	UNIDAD DE SERVICIO
1	UNIDAD DE SERVICIOS DE SALUD EL TUNAL
2	UNIDAD DE SERVICIOS DE SALUD MEISSEN
3	UNIDAD DE SERVICIOS DE SALUD OCCIDENTE DE KENNEDY
4	UNIDAD DE SERVICIOS DE SALUD FONTIBÓN
5	UNIDAD DE SERVICIOS DE SALUD SANTA CLARA
6	UNIDAD DE SERVICIOS DE SALUD SAN BLAS
7	UNIDAD DE SERVICIOS DE SALUD VICTORIA
8	UNIDAD DE SERVICIOS DE SALUD SIMÓN BOLÍVAR
9	UNIDAD DE SERVICIOS DE SALUD ENGATIVÁ CALLE 80
10	UNIDAD DE SERVICIOS DE SALUD CENTRO DE SERVICIOS ESPECIALIZADO



Muchas  
Gracias!